

色，疏生黑色长毛。第Ⅰ步足腿节有2根背刺；第Ⅱ步足腿节有2根背刺，内侧有一根短刺；第Ⅲ步足腿节有3根背刺，其内、外侧各2根刺；第Ⅲ、Ⅳ步足胫节有一根背刺，3对腹刺，前、后侧各有2根刺。Ⅰ 7.32 (2.06 + 2.54 + 1.40 + 1.30)；Ⅱ 6.42 (1.70 + 2.56 + 1.16 + 1.16)；Ⅲ 6.17 (1.59 + 2.00 + 1.54 + 1.04)；Ⅳ 8.69 (2.20 + 2.86 + 2.13 + 1.50)。足式：4123。腹部呈圆柱形，其背、腹面的底色为黄白色，密被灰色短毛。前纺器粗长，橙黄色。外雌器前缘为一淡色弧形纹，中部有一梨形白色区，平坦，在白色区之后方透过皮膜隐约可见一对圆形纳精囊，粗壮的纳精囊管端部膨大呈小球状。

镜检标本 1♀，新疆石河子，500M，1982.VII.19，胡金林采。

分布 新疆。

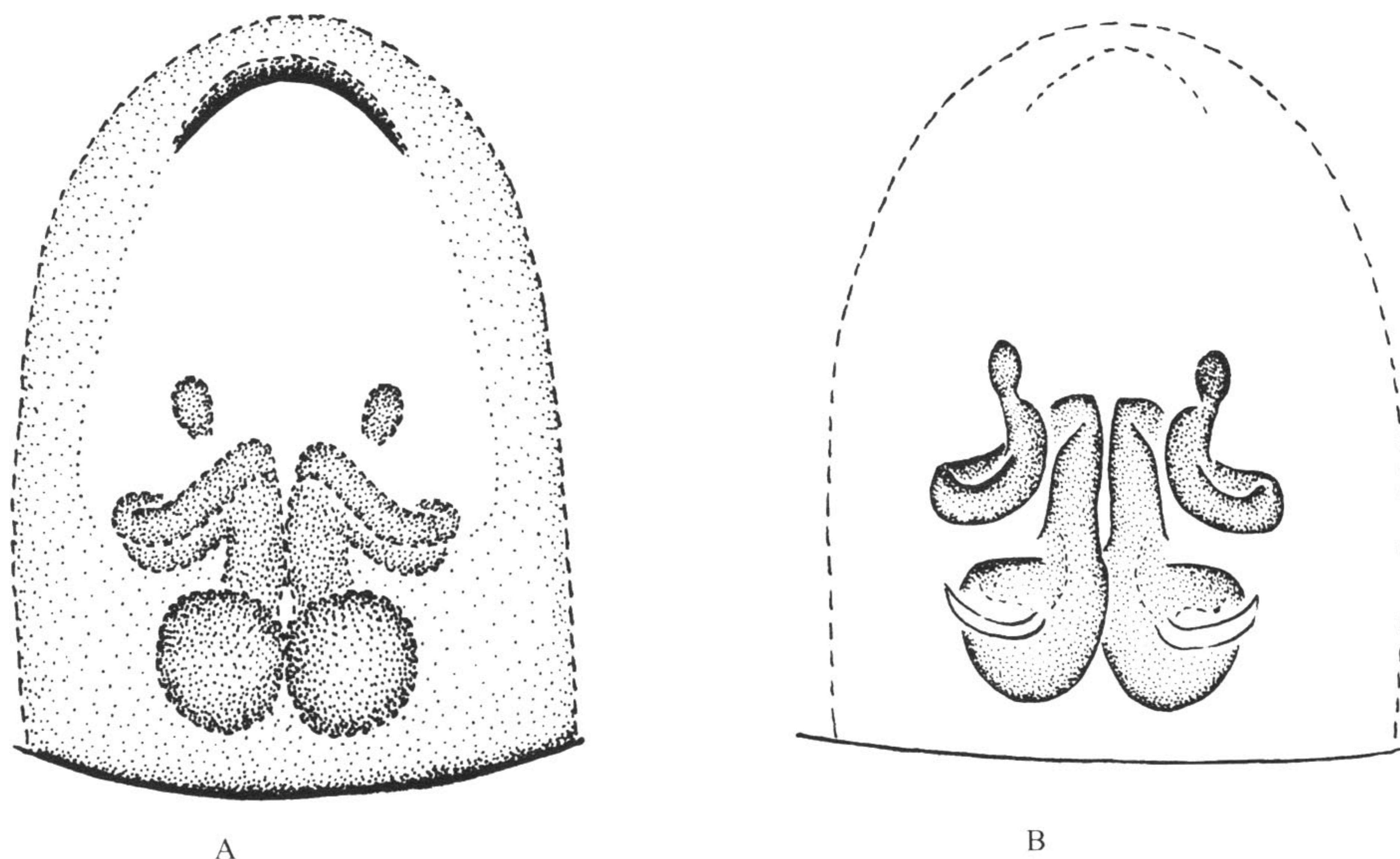


图 148 两色狂蛛 *Zelotes bicolor* Hu et Wu

A. 外雌器外面观 (epigynum, ventral view); B. 同上，内面观 (same, dorsal view)。

(140) 广州狂蛛 *Zelotes cantonensis* Platnick et Song, 1986 (图 149)

Zelotes cantonensis Platnick & Song, 1986: 8, f. 27, 28; Song, Zhu & Chen, 1999: 456, f. 266C.

雌蛛体长 4.14：头胸部长 1.91，宽 1.44。第Ⅱ步足腿节长 1.28。背甲黄褐色，侧缘色深，后缘近乎平直；头区微隆起，中窝纵向，细线状，棕褐色；颈沟、放射沟不明显。8眼2列，排列紧密，背面观前眼列后凹，后眼列稍前凹；除前中眼外，其余6眼皆成珍珠白色，后中眼呈倒“八”字形排列；前侧眼 = 后侧眼 > 后中眼 = 前中眼 (0.06:

0.06:0.05:0.05); 前中眼间距 0.05, 前中、侧眼间距 0.02, 后中眼间距 0.05, 后中、侧眼间距 0.05, 前、后侧眼间距 0.04; 中眼域前边等于后边 (0.15:0.15), 长大于宽 (0.20:0.15)。螯肢黄色, 螯牙缘螯端尖细, 前齿堤 3 齿, 后齿堤 3 小齿。颚叶、下唇和胸板皆成黄褐色。颚叶肾形, 侧缘中央凹入。下唇舌状。胸板心形, 侧缘和后缘与各步足基节结合处有一白边。第 I、IV 步足腿节背刺 2 根, 第 II 步足腿节背刺 3 根, 第 III 步足腿节背刺 5 根; 第 I、II 步足后跗节具腹刺, 第 III、IV 步足胫节和后跗节具背刺、腹刺多根。步足测量: I 5.34 (1.54 + 1.90 + 1.00 + 0.90); II 4.74 (1.19 + 1.79 + 0.92 + 0.84); III 4.41 (1.08 + 1.54 + 0.99 + 0.80); IV 6.88 (1.90 + 2.32 + 1.62 + 1.04)。足式: 4123。腹部卵圆形, 灰褐色, 密被黑色小毛, 背面肌痕不明显; 腹面 2 列肌点纵向排列。纺器黄褐色, 前纺器长圆筒状, 基部略微膨大, 纺器远离。外雌器侧缘向前伸展; 外雌器后缘极度向后延伸, 两中纳精囊管端部各有一个球形扩展部。

镜检标本 1♀ (正模), 广东广州鼎湖山, 1984.V.7, 廖崇惠采。

分布 广东。

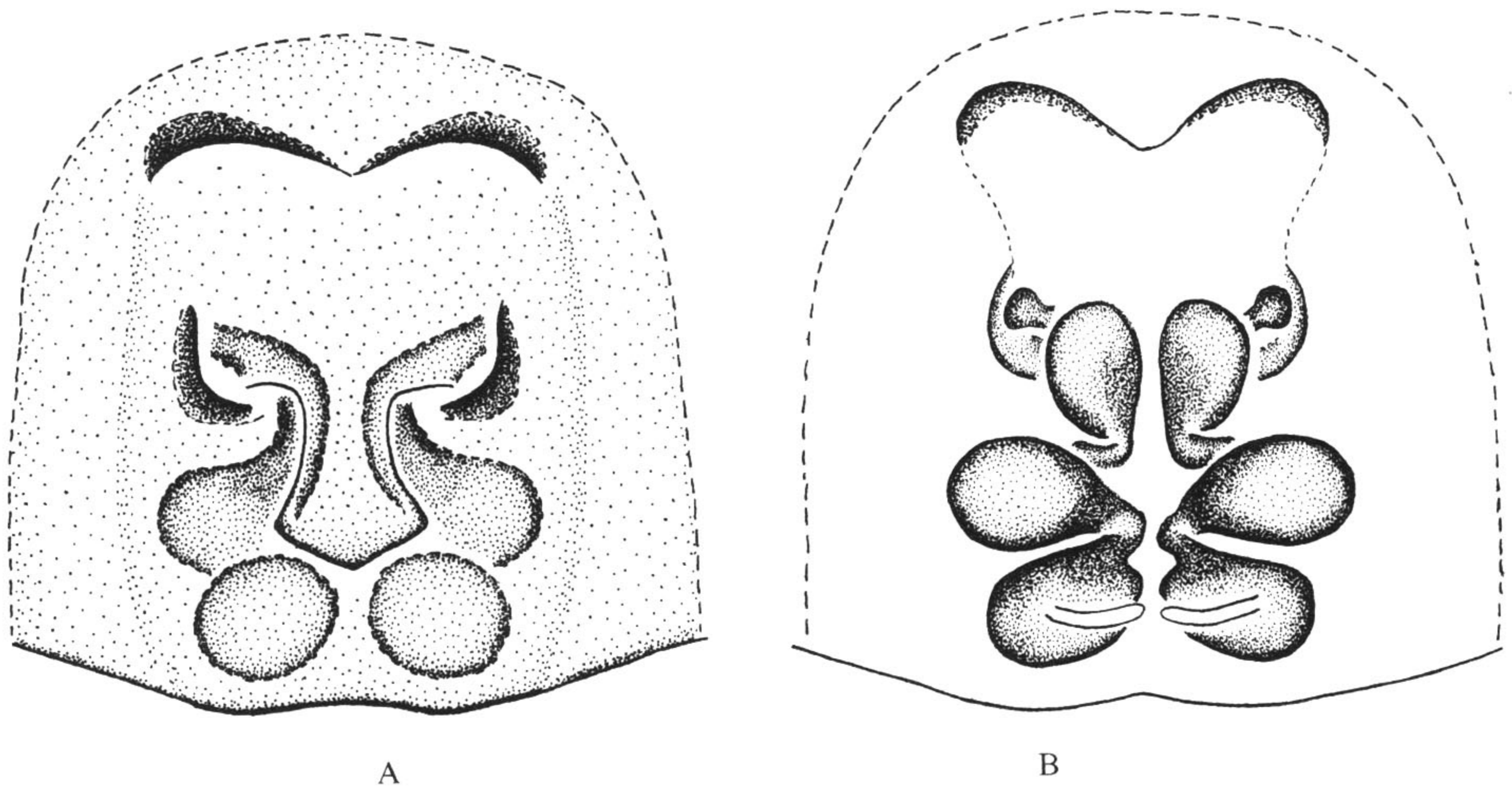


图 149 广州狂蛛 *Zelotes cantonensis* Platnick et Song

A. 外雌器外面观 (epigynum, ventral view); B. 同上, 内面观 (same, dorsal view)。

(仿 Platnick & Song, 1986)

(141) 大卫狂蛛 *Zelotes davidi* Schenkel, 1963 (图 150)

Zelotes davidi Schenkel, 1963: 51, f. 26; Platnick & Song, 1986: 9, f. 29~32; Zhao, 1993: 128, f. 62; Song, Zhu & Chen, 1999: 456, f. 266D, K; Zhu *et al.*, 1983: 154, f. 138.

雌蛛体长 5.46~6.69。一雌蛛体长 6.50: 头胸部长 2.70, 宽 2.10; 腹部长 3.80, 宽 2.40。头胸部黑褐色, 周缘带黄褐色细边; 头区窄, 胸区宽并呈圆形; 颈沟、放射